

抚松县国土空间总体规划 (2021—2035年)

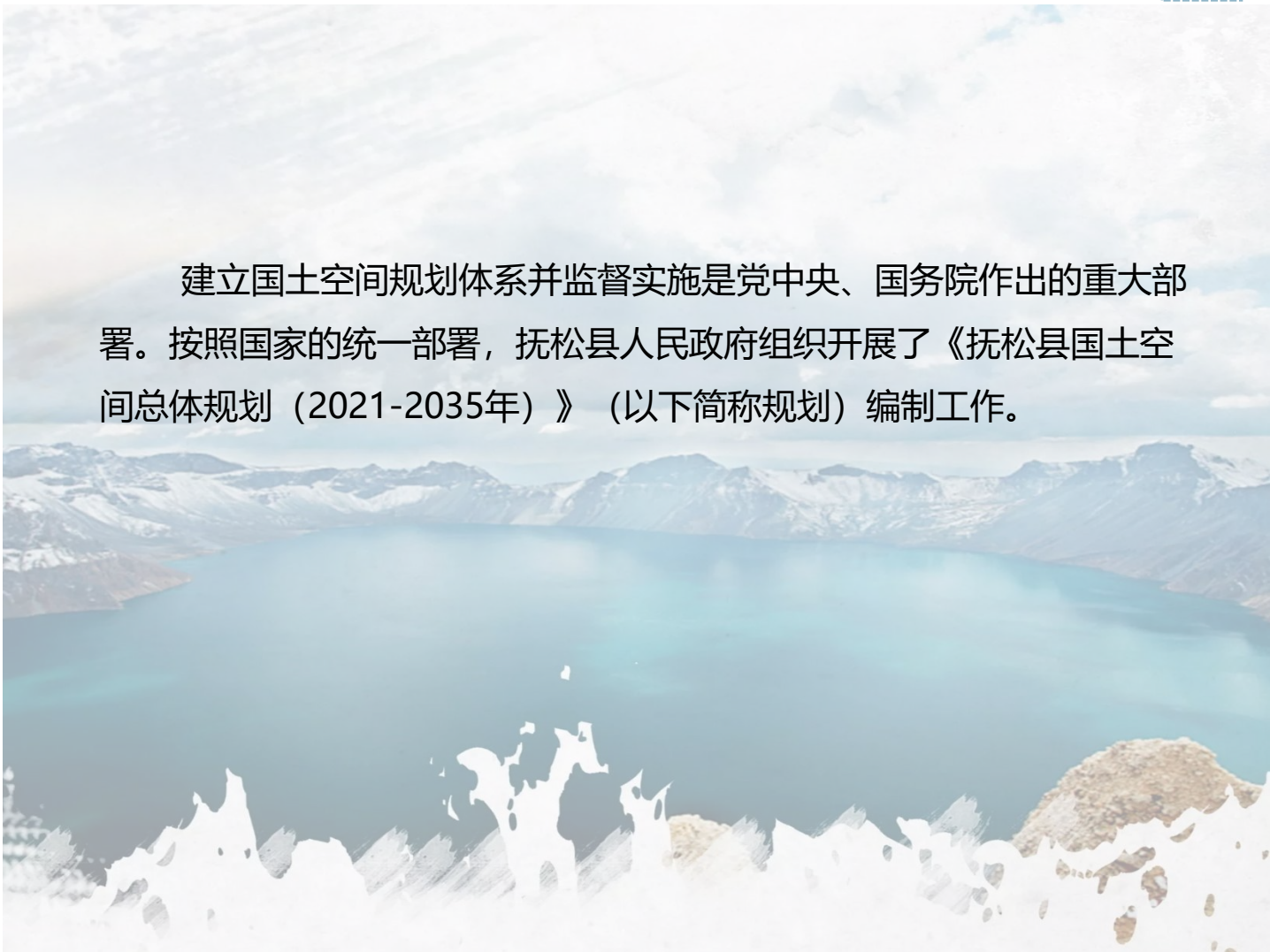
草案公示



序 言

抚松

建立国土空间规划体系并监督实施是党中央、国务院作出的重大部署。按照国家的统一部署，抚松县人民政府组织开展了《抚松县国土空间总体规划（2021-2035年）》（以下简称规划）编制工作。



目录

CONTENTS

1. 前言
2. 初识钟灵毓秀，谋定目标战略
3. 劲抒大美宏图，践行“两山”理念
4. 优化农业空间，力保粮食安全
5. 推进生态文明，严守空间底线
6. 宜居宜游宜业，伴山伴水伴城
7. 铭记往昔岁月，打造山城风貌
8. 疏通曲径坦途，完善基础配套
9. 强化保障机制，突出规划传导

Chapter 1



前言

- 指导思想
- 规划范围与期限

□ 1.1指导思想

以党的二十大精神、习近平生态文明思想为指导，树立新的开发理念，坚持底线约束、绿色发展的基本原则，落实生态整改和“山水林田湖草”生命共同体理念的发展要求，加快转变经济发展方式，调整开发内容，创新开发模式，规范开发秩序，提高开发效率，科学谋划未来抚松县人口和经济基本格局，引导人口与经济在国土空间合理分布。

着力展现长白山地方特色，高起点定位，立足抚松生态和旅游两大核心优势，凸显长白山生态价值和旅游文化价值，着力把抚松县打造成生态优良、绿色低碳、文化领衔、宜居宜业，具有较强竞争力和影响力、人与自然和谐共生的“生态型绿色城市”和“生态型山水城市”。



□ 1.2 规划范围与期限

规划期限 为2021-2035年

基 期 为2020年

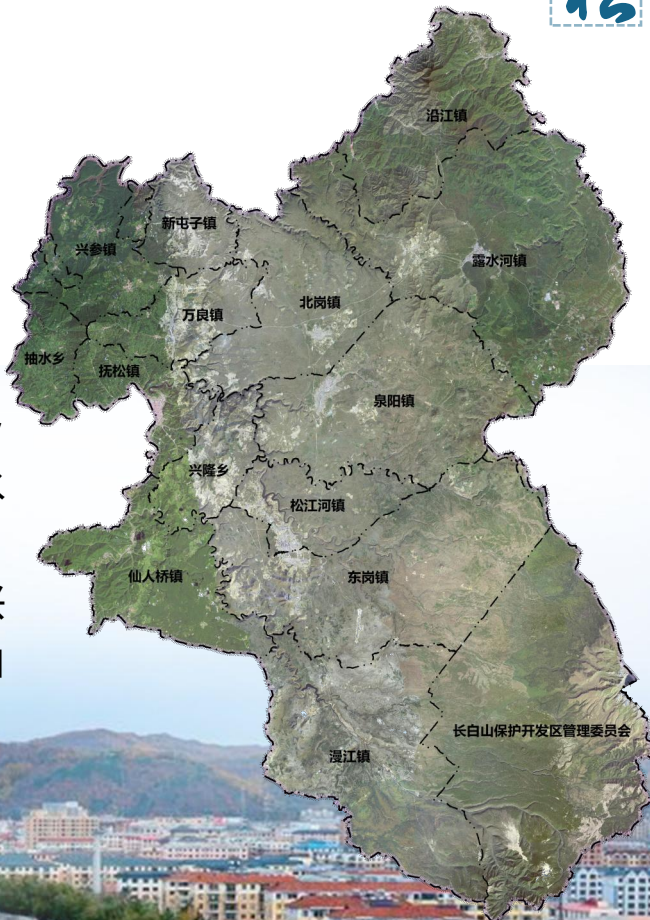
近 期 为2025年

远 期 为2035年

展 望 至2050年

规划范围

本规划的研究范围为抚松县所辖14个乡镇（抚松镇、松江河镇、泉阳镇、露水河镇、仙人桥镇、万良镇、新屯子镇、东岗镇、漫江镇、北岗镇、兴参镇、兴隆乡、抽水乡、沿江乡），以及长白山保护开发区管理委员会所辖的池西区、池南区、吉林长白山国家级自然保护区。



Chapter 2



初识钟灵毓秀，谋定目标战略

- 战略定位与城市性质
- 发展规模
- 国土空间开发保护目标
- 国土空间开发保护战略

□ 2.1 战略定位与城市性质

抚松

战略定位：

国家生态文明示范区

长白山区医药特产名城

中国矿泉名城

国际旅游名城

城市性质：

以旅游、医药健康、矿泉水产业为主的

“国家重要的生态功能区”

“长白山绿色生态旅游城市”

□ 2.2 发展规模



□ 2.3 国土空间开发保护目标

空间底线

通过生态保护红线面积、用水总量、永久基本农田保护面积、耕地保有量、森林覆盖率、草原综合植被盖度、湿地保护率、自然保护地陆域面积占陆域国土面积比例、水域空间保有量、自然和文化遗产、新增生态修复面积等十一项指标进行控制。

空间结构与效率

通过常住人口规模、常住人口城镇化率、人均城镇建设用地面积、人均应急避难场所面积、道路网密度每万元GDP水耗、每万元GDP地耗等七项指标进行控制。

空间品质

通过公园绿地、广场5分钟覆盖率，森林步行15分钟覆盖率，卫生、养老、教育、文化、体育等社区公共服务设施步行15分钟覆盖率，城镇人均住房面积，空气质量优良天数，人均体育用地面积，人均公园绿地面积，绿色交通出行比例，步行30分钟通勤时间占比，城镇生活垃圾回收利用率，农村生活垃圾处理率等十一项指标进行控制。

2.4国土空间开发保护战略

01 融入长白山自然保护区



建立以长白山自然保护区为核心的保护地体系，包括通化市、白山市、延边朝鲜族自治州、长白山管委会等长白山腹地及其余山脉的中低山、丘陵地区。

02 建设县域生命共同体

生态优先，保障生态底数。加强生态连通性，打通生态廊道，构建生态网络，形成相互滋养、命脉相连的生命共同体。维持共同体系统的完整性和连续性，提升绿水青山的生态质量。



03 全域旅游升级



重点建设长白山旅游核心地，成为带动全省旅游业发展的龙头。挖掘资源优势，构建全域旅游新格局。提升旅游服务水平，“一主五辅”六大旅游服务基地的空间布局。

04 生态宜居提升

遵循中国传统依山傍水的营城理念，强化对自然山体的敬畏和保护，强化以水穿城塑造城市活力中心的概念，强化农田与城乡建设的有机融合，通过休闲游憩景观绿道网络的构建实现城乡建设与景区的一体化。



Chapter 3



劲抒大美宏图，践行“两山”理念

- 区域协调
- 三条控制线
- 国土空间开发保护格局
- 国土空间规划分区

□ 3.1 区域协调



“融入长白山自然保护区体系”

“构筑长白山区域总体空间格局”

“共建区域可持续发展的支撑体系”

“加强统一规划及管控”

充分发挥长白山的区位优势，以创新为
纽带，促进区域协调发展

□ 3.2三条控制线

抚松

永久基本农田是保障国家粮食安全的底线，要确保永久基本农田数量不减少，禁止荒芜。

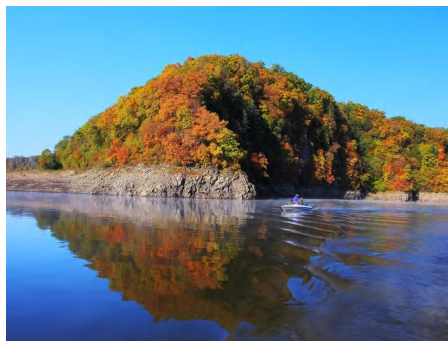
永久基本农田



三条控制线

生态保护红线是生态环境安全的底线，坚持生态优先，严守底线、科学修复。

生态保护红线



城镇开发边界



合理划定城镇开发边界，防止城镇规模盲目扩张，优化用地结构，提升用地效率。

□ 3.3国土空间开发保护格局

抚松

“双核优化，双轴拓展，多极增长，绿屏保护”

结合规划目标与战略，统筹“山水林田湖草”等保护类要素和城乡、产业、交通等发展类要素布局，体现全域分区差异化发展策略，构建城乡融合，形成组团式、网络化、集约型、生态化的国土空间开发保护总体格局。

双核优化

指长白山自然保护区以及抚松县中心城区。

双轴拓展

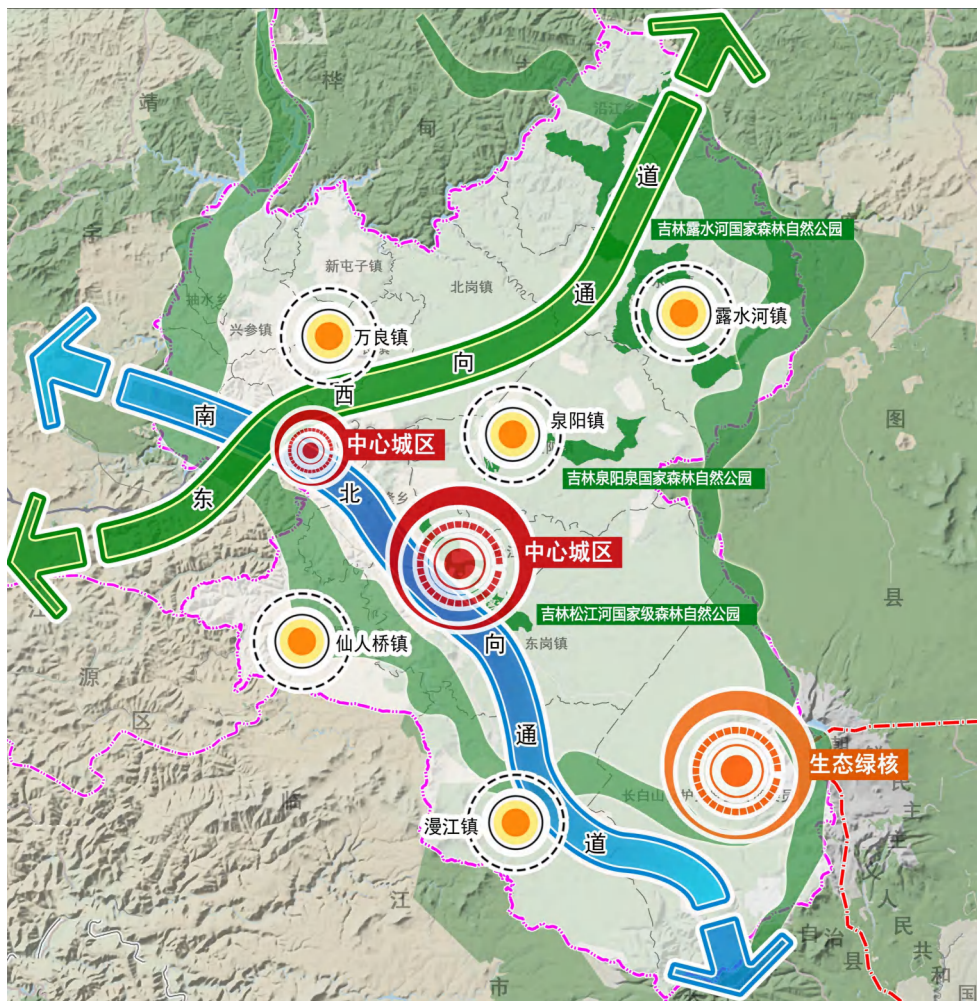
指沿东西向鹤大高速公路和南北向长长高速公路、沈白高速铁路拓展轴。

多极增长

指拥有重要旅游资源、产业特色的城镇，形成抚松县经济发展的增长极。

绿屏保护

指以纵贯抚松全域的长白山自然保护区森林带和松花江上游三湖保护区生态带为主体构成的区域绿地系统。



□ 3.4国土空间规划分区

抚松

生态保护区

1

生态保护红线外，需要予以保留原貌、强化生态保育和生态建设、限制开发的陆地和海洋自然区域。

具有特殊重要生态功能或生态敏感脆弱、必须强制性严格保护的陆地自然区域，是生态保护红线集中划定的区域。

2

生态控制区

农田保护区

3

城镇开发边界围合的范围，是为了满足各类城镇发展需求、优化城镇功能和空间布局而划定的区域。

永久基本农田相对集中需严格保护的区域。

4

城镇发展区

乡村发展区

5

主要为农田保护区外，为满足农林牧渔等农业发展以及农民集中生活和生产配套为主的区域。

Chapter 4



优化农业空间，力保粮食安全

- 严守耕地红线，促进农业高质量发展
- 优化农业生产格局
- 促进乡村振兴

□ 4.1严守耕地红线，促进农业高质量发展

坚持耕地数量和质量保护并重，保障国家粮食安全

坚决落实最严格的耕地保护制度，加强耕地数量、质量、生态“三位一体”，严控建设占用耕地审批，严防耕地“非农化、非粮化”，坚守耕地保护规模底线。提高农业现代化生产水平，推行农业规模化、标准化和绿色化的生产模式。

□ 4.2优化农业生产格局

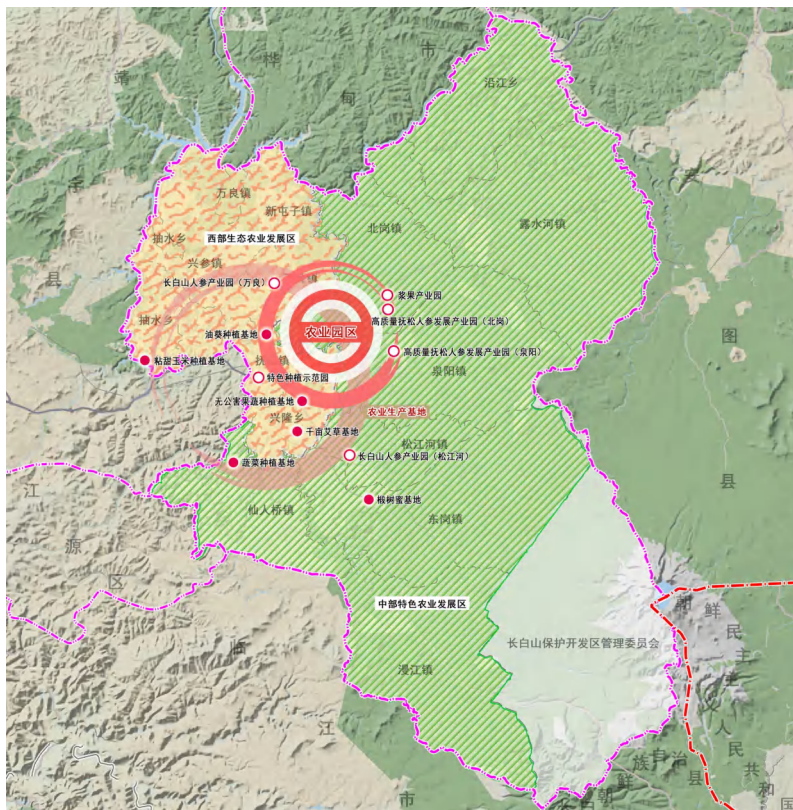
构建“两区多园”的农业生产格局

两区

包括西部生态农业发展区和中部特色农业发展区。西部生态农业发展区包括抚松县西部农用地分布广泛的抚松镇、万良镇、兴参镇、新屯子镇、兴隆乡、抽水乡；中部特色农业发展区包括自然保护区和林地分布广泛的松江河镇、东岗镇、泉阳镇、北岗镇、露水河镇、仙人桥镇、漫江镇和沿江镇。

多园

以万良镇、松江河镇为核心，以抚松镇、兴参镇、泉阳镇、北岗镇、仙人桥镇、东岗镇、漫江镇、抽水乡和兴隆乡为重点，建设6个农业生产基地和6个现代农业产业园区。



□ 4.3促进乡村振兴

—— 村庄分类指引

抚松



—— 保障乡村产业发展

坚持走**质量兴农、绿色兴农、品牌强农**之路

大力推进农业生产经营规模化、标准化发展，着力发展高效、生态、安全的特色农业、发展种植业产业集群，发展农业的多种功能，推进农业现代化。

在稳定粮食生产能力、确保粮食安全的基础上，积极调整农业生产结构，以抚松县农业生产基地和农业产业园等为依托，带动蓝莓、黑果花楸、大榛子、沙棘、灰苏子、农田地栽参、食用菌、中小药材、蔬菜等特产作物向绿色有机方向发展。

Chapter 5



推进生态文明，严守空间底线

- 构建生态保护格局
- 加强生态系统保护利用
- 开展国土综合整治与生态修复

□ 5.1构建生态保护格局

抚松

“一屏三廊、双核多点”的生态格局

一屏

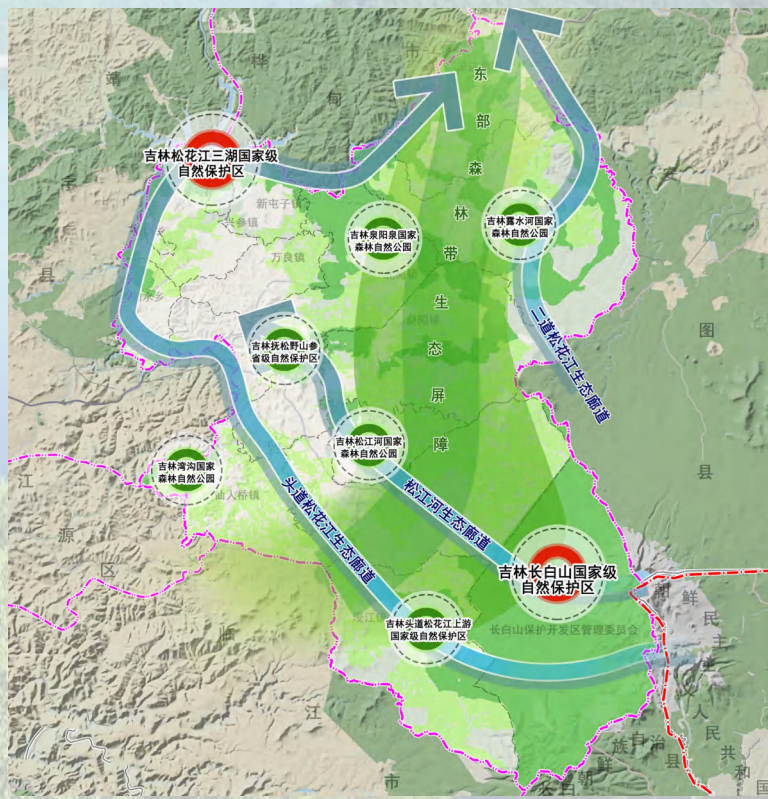
即串联各森林自然公园、纵贯抚松广大林区的东部森林带生态屏障

三廊

即头道松花江、二道松花江与松江河水系组成的生态廊道

双核多点

即以吉林松花江三湖国家级自然保护区和吉林长白山国家级自然保护区为生态核心，各森林自然公园和自然保护区组成的生态节点。



□ 5.2加强生态系统保护利用

抚松

加强生物多样性保护

加快对珍稀濒危动植物栖息地区域的生态保护和修复，修复生态廊道，营造良好的生物气息环境。在生物多样性特定保护区，对珍稀濒危动植物进行封育保护。

结合重要生态系统保护修复工程建设，带动生态空间整体保护修复，形成与森林、湿地、水体等生态系统共荣共生的生物多样性保护区，促进生态系统功能提升。

推进生态价值转换

深入践行“两山”理论，积极融入东北东部绿色经济带和吉林省东部绿色转型发展区总体格局，全力推进“一区三城”建设，结合地域特色，以生态品牌建设为核心，丰富生态产品体系，积极探索生态产品价值转换实现路径，提升生态价值转换效率。制定在林草湿地进行产业项目的负面清单，鼓励发展多种形式适度规模经营。突出生态旅游特色，积极探索实施生态产品价值实现机制和生态保护补偿机制，将抚松的绿色生态资源优势转化为绿色产业发展优势。

□ 5.3开展国土综合整治与生态修复

抚松

山水林田湖草系统修复/全域土地综合整治

✓ 森林生态修复

对于生态质量较高的生态源地进行严格的保护，全面保护天然林。

✓ 湿地生态修复

加快清收还湿，全面维护湿地生态系统的自然生态特性和基本功能。

✓ 水环境生态修复

加强河湖水生态保护，开展湿地保护修复，加强河道两岸缓冲区的修建。

✓ 水土流失综合治理

加大对坡耕地水土流失治理，采用林草措施、工程措施以及耕作措施进行治理。

✓ 农用地整治

进一步完善农田基础设施建设，促进农业生产条件和生态环境改善，提高耕地质量，实现土地资源的可持续利用。

✓ 建设用地整治

加大农村居民点的迁建合并力度，使小村和空心村向大村和中心村集中，进一步完善农村基础设施建设。

✓ 矿山生态修复

分期有序复垦历史遗留生产建设损毁土地，及时复垦自然灾害损毁土地，强化复垦区域生态环境治理，推进损毁土地有效利用。



Chapter 6



宜居宜游宜业，伴山伴水伴城

- 构建城镇发展格局
- 建设用地节约集约利用
- 保障高质量产业发展空间

□ 6.1构建城镇发展格局

抚松

构建“双核心、五节点”的城镇空间体系结构

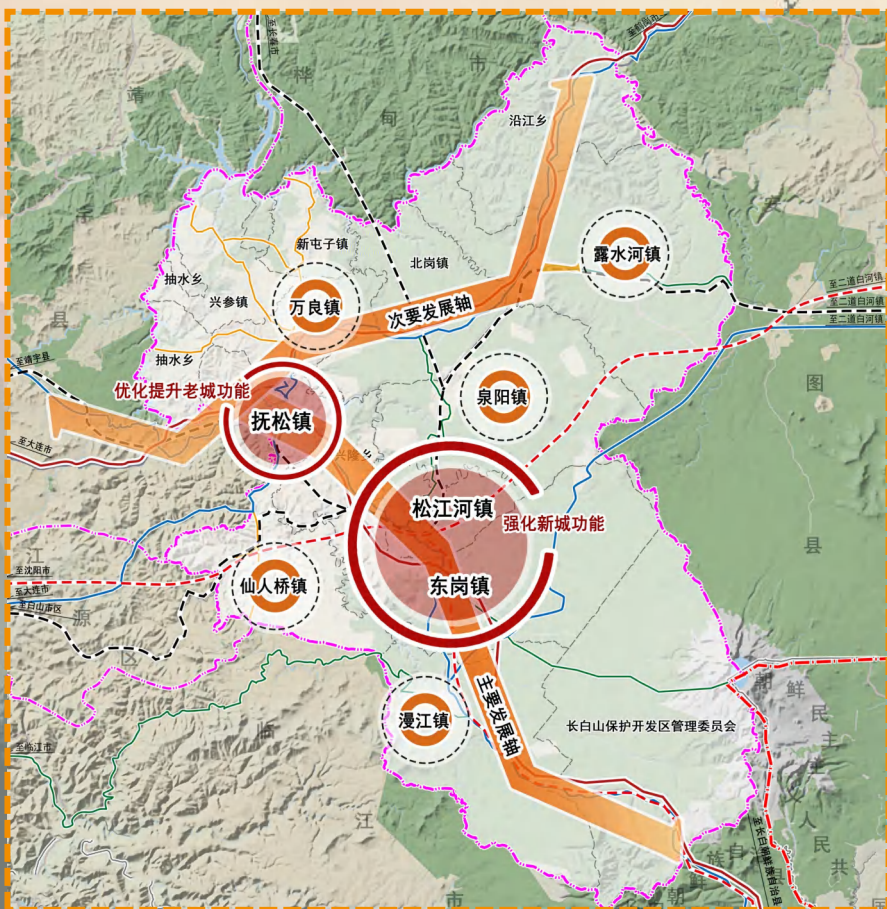
优化城乡体系布局，明确城镇职能分工，提升城镇职能层次，促进城镇职能体系的多样化和综合化，强化城市与区域的职能联系，形成各具特色、合理分工、有机联系、协调发展的城镇体系职能结构。

〔双核心〕

打造松江河镇、抚松镇两座人口最多、承载力最强的城镇为“双核心”，推进城市基础设施升级和精细化管理，进一步提升城市品位，建设成为长白山绿色生态旅游城市。

〔五节点〕

主要指在产业和区位上有很强带动性和辐射力的五个节点镇，围绕“五大节点”城镇，突出绿色支柱产业，推进产业融合发展，高标准谋划民生事业，高起点谋划城乡融合发展，高质量谋划产业布局



□ 6.2建设用地节约集约利用

坚持节约集约优先，按照“严格控制总量、优化配置增量、盘活利用存量、用好用活流量、着力提升质量”的要求，围绕城市更新、农村建设用地盘活、存量工矿用地再利用等，提出全域存量建设用地结构调整的总体布局以及存量建设用地再开发的重点工程、重点项目及时序安排。

□ 6.3保障高质量产业发展空间

精心构建 **“331559”** 产业发展新格局



Chapter 7



铭记往昔岁月，打造山城风貌

- 历史文化资源保护与利用
- 塑造全域风貌格局

□ 7.1历史文化资源保护与利用

抚松

根据抚松县历史文化资源现状情况，制定具有抚松特色的历史文化保护规划，逐步完善县域历史文化资源的保护体系，在保护的基础上合理开发利用，促进抚松县历史文化产业发展。

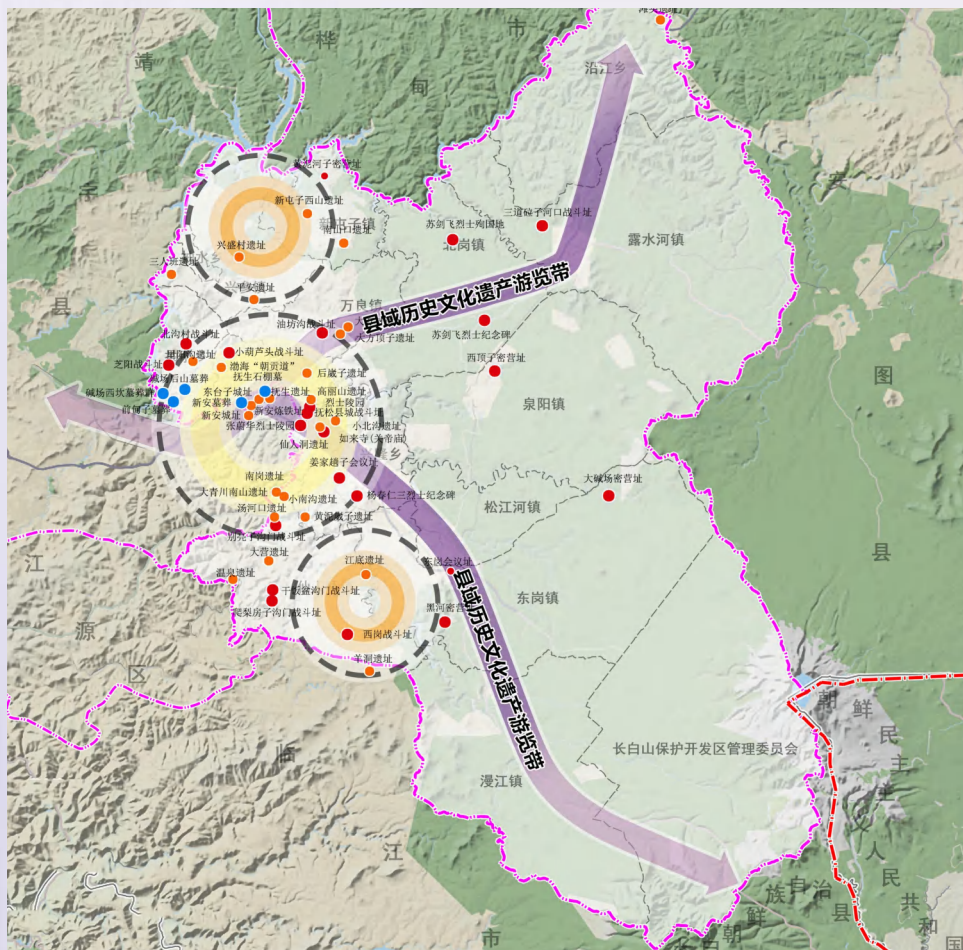
古遗址



古墓葬



近现代重要史迹及
代表性建筑



□ 7.2 塑造全域风貌格局

抚松

坚持以人的感知为核心，整合空间秩序，梳理城市系统，平衡空间资源，彰显地域文化特色；加强城市设计，塑造城市特色，保护历史文化，形成体现历史传承、文明包容、时代创新的城市风貌。



Chapter 8

疏通曲径坦途，完善基础配套

- 构建高效的对外交通
- 完善基础设施体系



□ 8.1 构建高效的对外交通网络

促进抚松县交通与长白山地区的协调发展，打造综合性、协调性、网络性并重的对外交通枢纽节点。

“5+2+1” 的对外交通网络

5条铁路：浑白铁路、宇松铁路、白泉铁路，新建沈白高铁、松白高铁；
2条高速：长长高速、鹤大高速；
1个机场：长白山机场。

完善县域交通枢纽

提升长白山机场、公路客运站及铁路客运站的设施配建水平，
打造长白山地区的重要交通枢纽。



□ 8.2完善基础设施体系



给水工程

以水定城，统筹规划水厂登记处设施，形成区域统筹、城乡均等、安全优质的供水系统。



排水工程

坚持集中和分散相结合、截污和治污相协调。完善污水、污泥处理，完善雨水排放，强化治理积水点，易涝区。



供电工程

构建结构合理，安全可靠，经济高效的城市电网。



通信工程

完善基站布局，统筹推进新一代移动通信网（包括5G）、互联网和广播电视网建设。



燃气工程

配套完善城市供气管网，大力推进配套供气管网建设，扩大管道供气规模。



环卫工程

按照垃圾处理“无害化、资源化、减量化和产业化”要求，构建覆盖城乡的环卫设施系统。



Chapter 9



强化保障机制，突出规划传导

□ **规划传导实施保障**

□ 规划传导实施保障

建立规划体系，实施规划传导

建立全县“两级三类”规划编制审批体系。“两级”为县级、乡镇级；“三类”为总体规划、详细规划和相关专项规划。

落实上位规划定位与指标管控，落实白山市对抚松县的主体功能区划的定位与城市发展定位建立刚弹结合的传导管控体系，加强县级规划对乡镇级规划和专项规划的传导和管控

监督实施

建立“一张图”数据平台工作机制，以第三次全国国土调查成果为基础，将综合国土空间基础数据、规划成果、管控边界、审批信息等动态更新入库。搭建规划实施监督信息系统，实现国土空间规划动态监测评估预警。

